

Gedegen, innovatieve en verbindende monitoring  
van het waddengebied

## **BEVOLKING & DEMOGRAFISCHE ONTWIKKELINGEN IN HET NEDERLANDSE WADDENGEBIED 1988-2014**

Dit document is een vertaling van:  
'Population and population developments The Dutch Wadden Area 1988-2014'

# INHOUDSOPGAVE

<b>1</b>	<b>INLEIDING .....</b>	<b>4</b>
<b>2</b>	<b>BEVOLKING TOTAAL .....</b>	<b>5</b>
	2.1 Nederland .....	5
	2.2 Waddengebied.....	5
	2.3 Havensteden waddengebied.....	7
	2.4 Waddeneilanden .....	7
<b>3</b>	<b>LEEFTIJDGROEPEN: JONGER DAN 15 JAAR .....</b>	<b>9</b>
	3.1 Nederland .....	9
	3.2 Waddengebied.....	9
	3.3 Havensteden waddengebied.....	10
	3.4 Waddeneilanden .....	11
<b>4</b>	<b>LEEFTIJDGROEPEN: TUSSEN 15 EN 64 JAAR .....</b>	<b>12</b>
	4.1 Nederland .....	12
	4.2 Waddengebied.....	12
	4.3 Havensteden waddengebied.....	13
	4.4 Waddeneilanden .....	14
<b>5</b>	<b>LEEFTIJDGROEPEN: OUDER DAN 64 JAAR.....</b>	<b>15</b>
	5.1 Nederland .....	15
	5.2 Waddengebied.....	15
	5.3 Havensteden waddengebied.....	16
	5.4 Waddeneilanden .....	17
<b>6</b>	<b>CONCLUSIE .....</b>	<b>18</b>

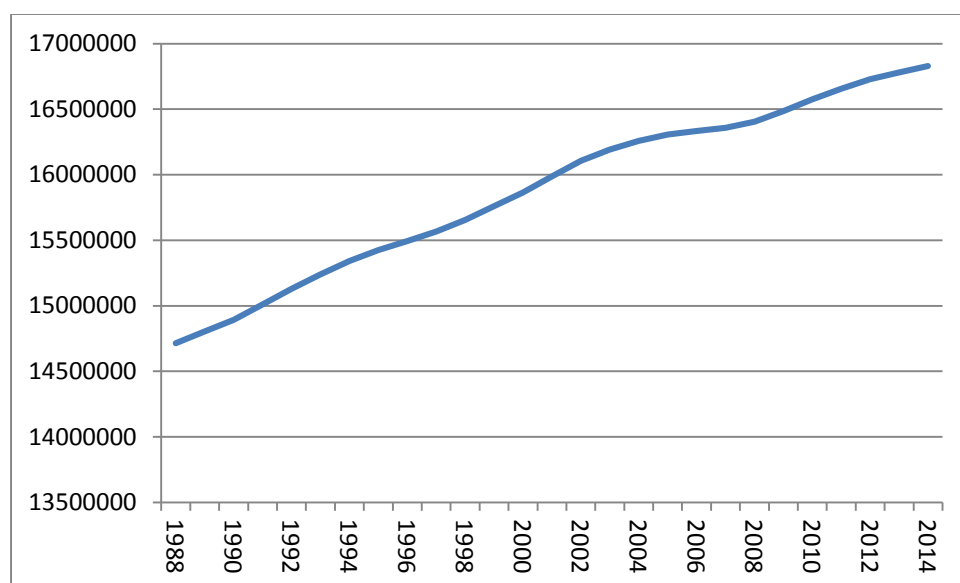
# 1 INLEIDING

Aan de hand van de gemeente-indelingen (Broersma & Mehnen 2014) zijn cijfers vergeleken m.b.t. bevolkingsgroei en -krimp over de periode 1988-2014 in Nederland, het Nederlandse waddengebied en deelgebieden daarbinnen (vastelandskust, havensteden, eilanden). Onderzocht zijn de ontwikkelingen in de totale bevolking en in specifieke leeftijdsgroepen.

## 2 BEVOLKING TOTAAL

### 2.1 Nederland

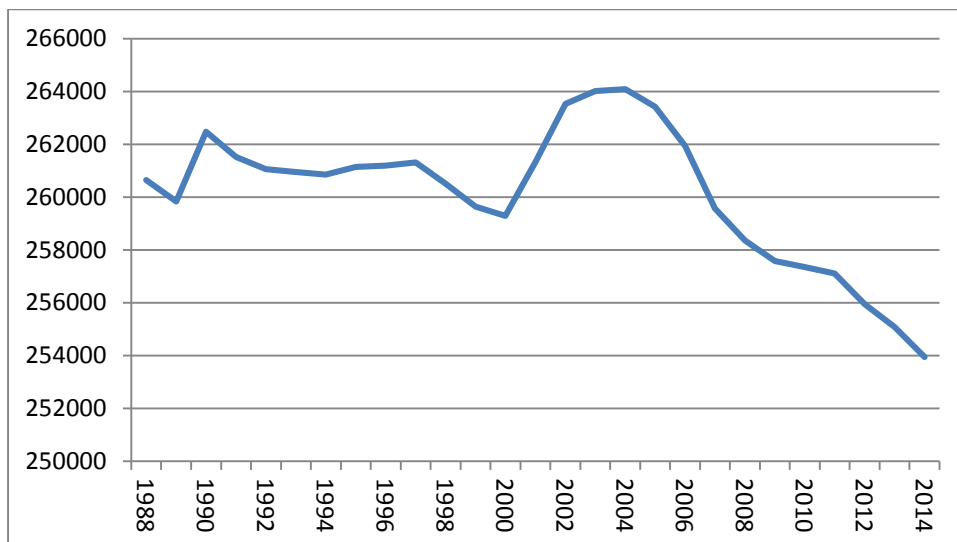
De totale bevolking, weergegeven in figuur 1, nam in de onderzoeksperiode (1988-2014) gestaag toe. Na een kleine stagnatie in 2004 nam de groeisnelheid echter af. Gemiddeld nam de bevolking in 1988-2004 met 0,6% per jaar toe en in 2004-2014 met 0,3%.



**Figuur 1.** Totale bevolking in Nederland in 1988-2014 (bron: CBS).

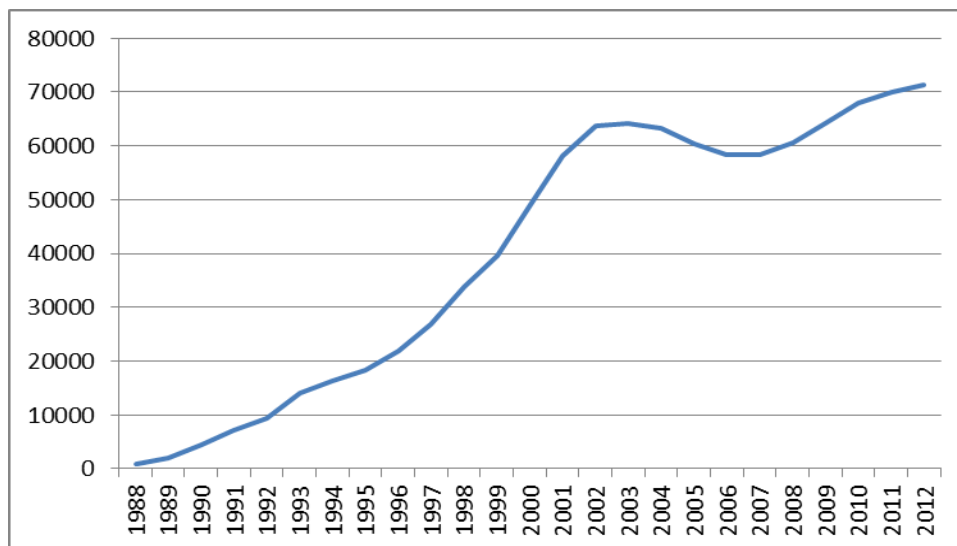
### 2.2 Waddengebied

De omvang van de bevolking in het waddengebied (gemeentes grenzend aan de Waddenzee plus de vijf bewoonde eilanden) is weergegeven in figuur 2. Het beeld wijkt af van het landelijk beeld (figuur 1). Tussen 1988-2000 bleef het aantal bewoners min of meer constant rond 261.000. Vervolgens was er een korte opleving (2000-2006) gevolgd door een gestage daling (vanaf 2006).



**Figuur 2.** Totale bevolking in het waddengebied in 1988-2014 (bron: CBS).

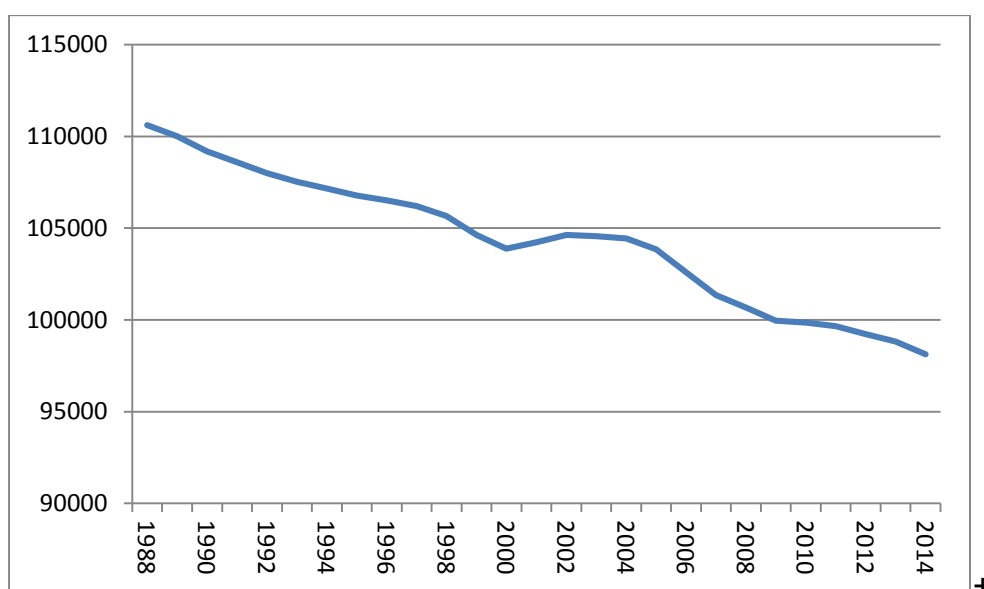
Aanvankelijk compenseerde het geboorteoverschot in het waddengebied de negatieve balans tussen emigratie en immigratie (in tegenstelling tot het landelijke beeld van immigratie- en geboorteoverschot). De opleving in 2000-2006 bleef niet beperkt tot het waddengebied, maar trad in heel Noord-Nederland op, zoals zichtbaar is in figuur 3. Hierin is de netto migratie (immigratie minus emigratie) in jaar  $t$  opgeteld bij de netto migratie in  $t+1$  voor ieder volgend jaar. De na 2006 optredende daling in het waddengebied wijkt af van het beeld in Noord-Nederland als geheel.



**Figuur 3.** Bruto migratie in Noord-Nederland in 1988-2014 (uitleg in tekst) (bron: CBS).

### 2.3 Havensteden waddengebied

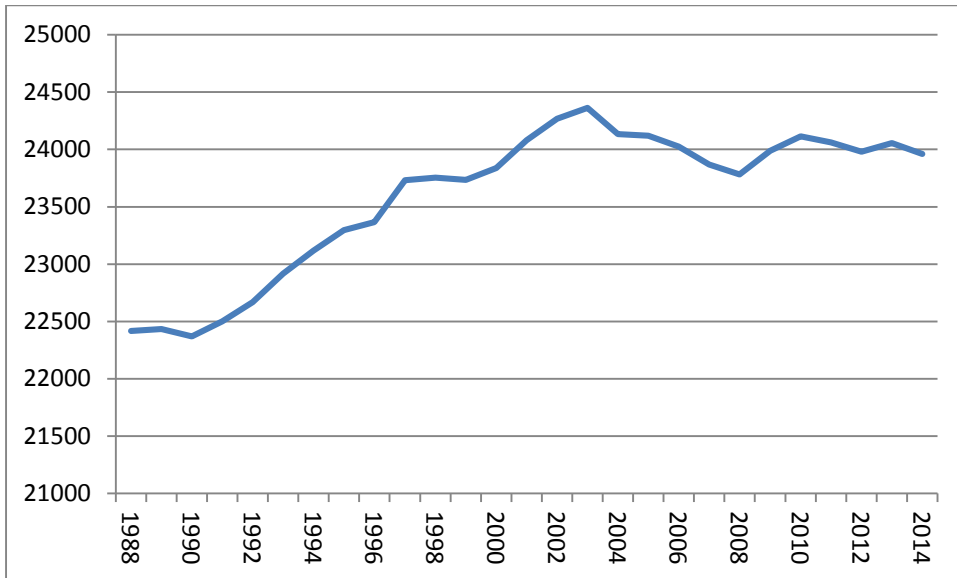
De ontwikkeling op het vasteland van het waddengebied verschilt niet wezenlijk van die in het hele gebied. Opmerkelijk is echter het verloop in de havensteden Den Helder, Harlingen en Delfzijl. De omvang van de bevolking aldaar liep fors terug, met een kleine onderbreking in 2000-2004 (figuur 4). De afname werd zowel veroorzaakt door het emigratie-overschot als de negatieve balans tussen geboorte- en sterftcijfers, in het bijzonder in Den Helder en Delfzijl. Havens die niet in stedelijke centra liggen (Den Oever, Holwerd, Eemshaven) zijn overigens buiten beschouwing gelaten.



**Figuur 4.** Totale bevolking in de havensteden in het waddengebied in 1988-2014 (bron: CBS).

### 2.4 Waddeneilanden

De ontwikkeling op de vijf bewoonde Waddeneilanden (figuur 5) lijkt meer op het landelijke patroon (figuur 1) dan op dat in het hele waddengebied (figuur 2). De bevolking groeide in 1988-2000, net als landelijk, terwijl de (vooral nog) stabiele aantallen na 2003 contrasteren met de scherpe afname in het hele waddengebied. Van een kortstondige opleving is geen sprake.

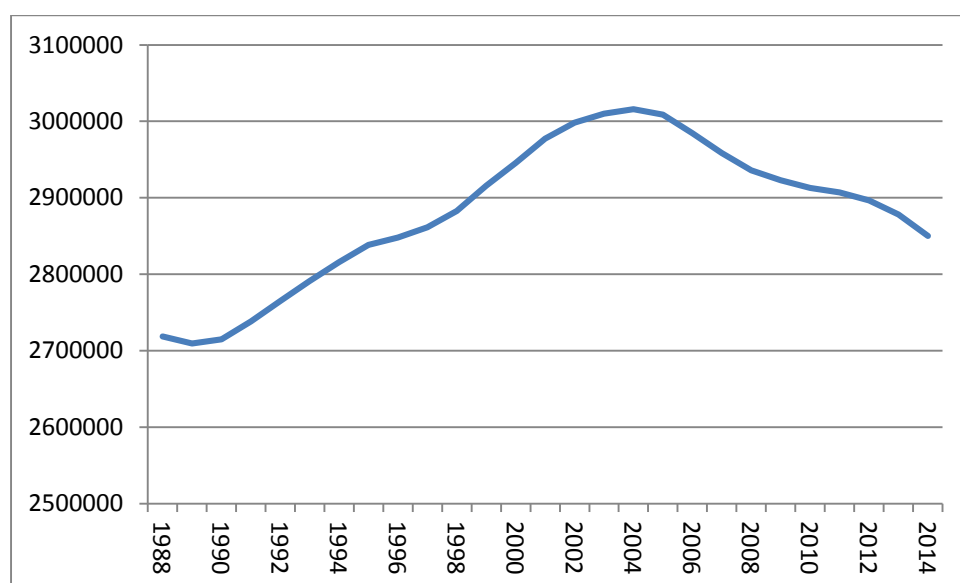


**Figuur 5.** Totale bevolking op de Waddeneilanden in 1988-2014 (bron: CBS).

## 3 LEEFTIJDGROEPEN: JONGER DAN 15 JAAR

### 3.1 Nederland

De omvang van deze leeftijdsgroep nam landelijk toe tussen 1988-2004, om vervolgens fors af te nemen (figuur 6). De aanvankelijke groei was het gevolg van de 'tweede babyboom': kinderen van 'babyboomers' (geboren kort na de Tweede Wereldoorlog) die zelf een gezin gingen stichten rond 2000-2005. Dit werd versterkt door de kinderen van gastarbeiders (Turkije, Marokko) en nakomelingen van immigranten uit Suriname (immigratiegolf na Surinaamse onafhankelijkheid in 1975). In de laatste gevallen ging het om substantiële aantallen, aangezien het relatief grote gezinnen betrof. Na de eeuwwisseling ebden deze effecten weg.

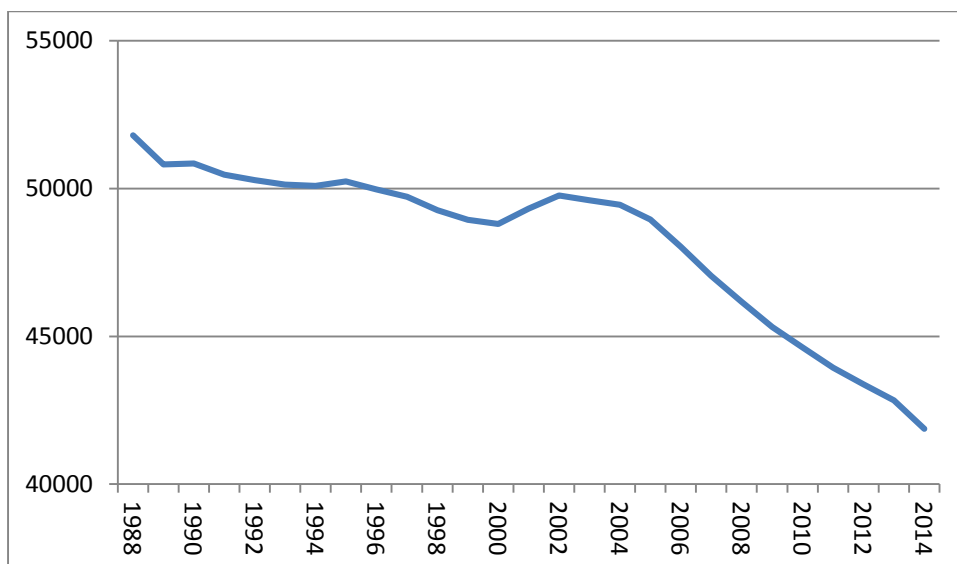


Figuur 6. Aantal personen jonger dan 15 jaar in Nederland in 1988-2014 (bron: CBS).

### 3.2 Waddengebied

In tegenstelling tot het landelijke beeld nam het aantal kinderen (<15 jaar) in 1988-2000 in het waddengebied licht af (figuur 7). Na een opleving rond 2000-2004 namen de aantallen verder (en sterker) af.

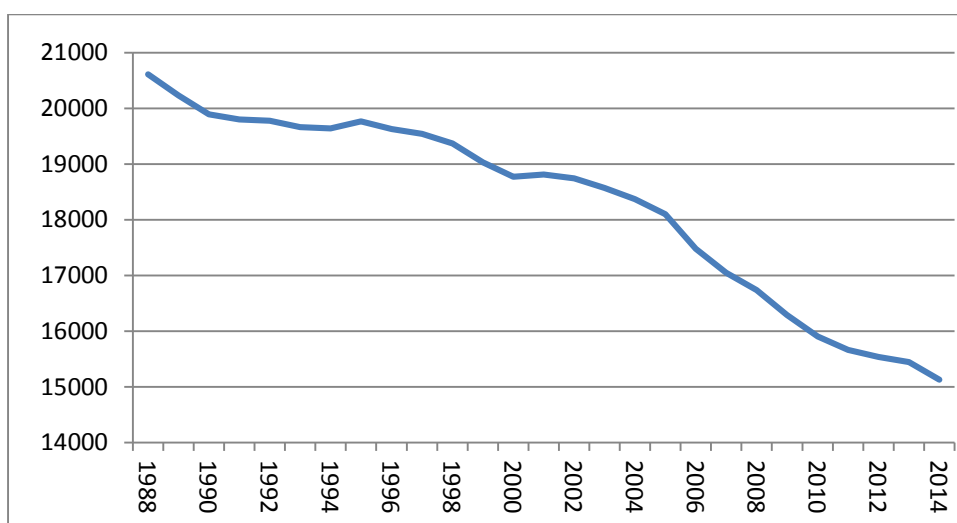




**Figuur 7.** Aantal personen jonger dan 15 jaar in het waddengebied in 1988-2014 (bron: CBS).

### 3.3 Havensteden waddengebied

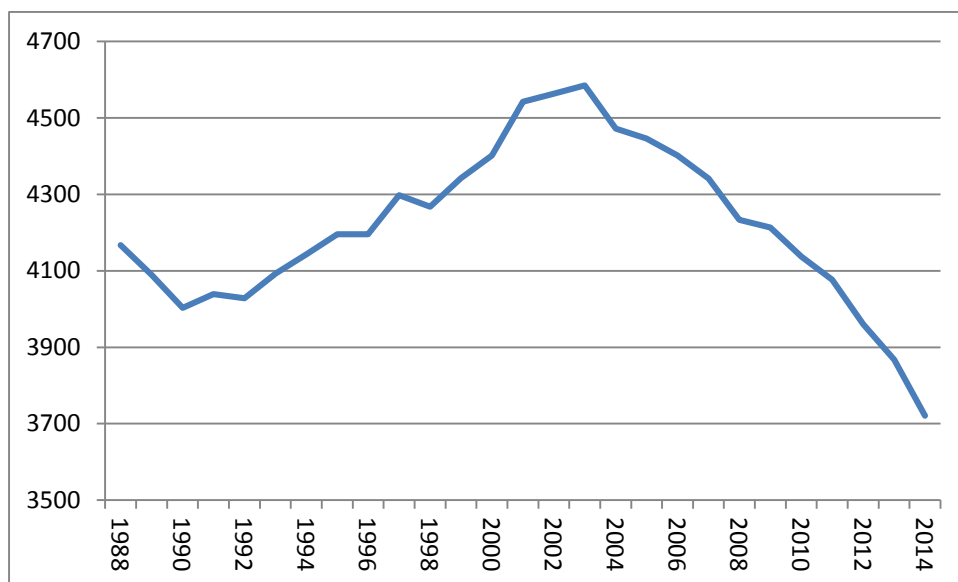
Het beeld op het vasteland wijkt niet af van dat in het hele waddengebied (figuur 7). In de drie havensteden nam het aantal kinderen (<15 jaar) gedurende de onderzoeksperiode gestaag af (figuur 8).



**Figuur 8.** Aantal personen jonger dan 15 jaar in de havensteden in het waddengebied in 1988-2014. (bron: CBS).

### 3.4 Waddeneilanden

Het aantalsverloop op de eilanden (figuur 9) lijkt meer op het landelijke beeld (figuur 6) dan op dat van het hele waddengebied (figuur 7). De daling van het aantal kinderen (<15 jaar) na 2003 was echter opvallend groot. Dit kan liggen aan lage geboortecijfers maar ook aan vertrek van families met jonge kinderen.



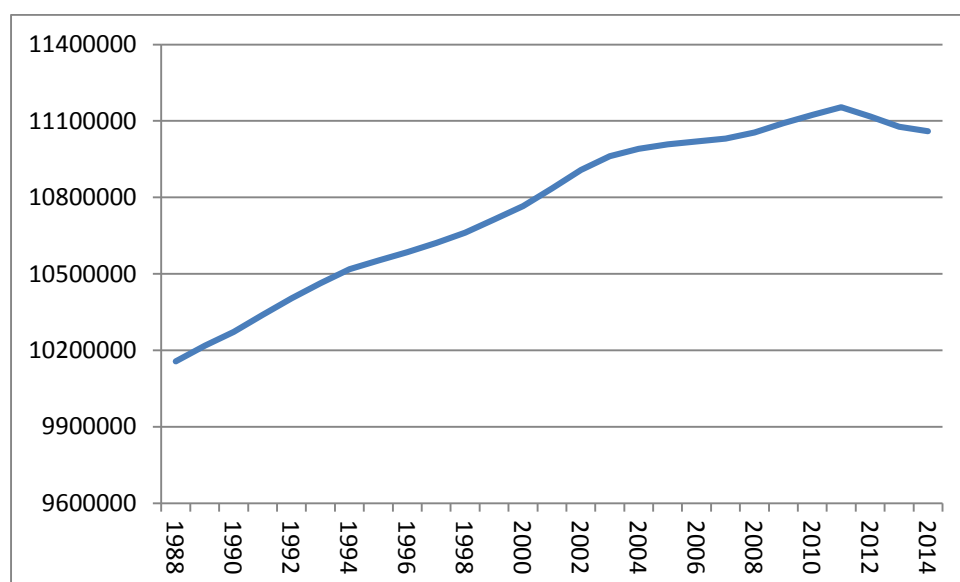
**Figuur 9.** Aantal personen jonger dan 15 jaar op de Waddeneilanden in 1988-2014 (bron: CBS).

## 4 LEEFTIJDGROEPEN: TUSSEN 15 EN 64 JAAR

De leeftijdsgroep tussen 15 en 64 vormt de (potentieel) werkende klasse. Uiteraard neemt niet iedereen deel aan het arbeidsproces (school, ziekte, opvoeding enz.). Het CBS rekent tot de werkende klasse alle personen die tenminste 12 uur per week werken (of werk zoeken).

### 4.1 Nederland

Het aantal personen tussen 15 en 64 nam tussen 1988 en 2011 ruwweg toe van 10 naar 11 miljoen, om daarna af te nemen (figuur 10). Dit patroon wordt veroorzaakt doordat babyboomers (geboren kort na de Tweede Wereldoorlog) inmiddels de pensioengerechtigde leeftijd bereiken. De categorie post-babyboomers (van na de geboortegolf kort na de oorlog) is aanmerkelijk kleiner.

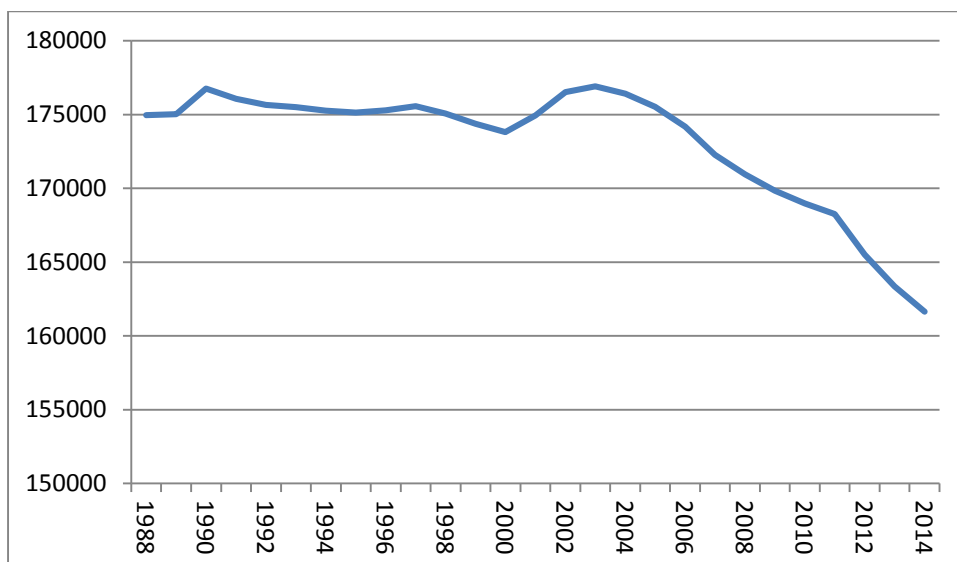


**Figuur 10.** Aantal personen tussen 15 en 64 jaar in Nederland in 1988-2014 (bron: CBS).

### 4.2 Waddengebied

Het patroon van personen tussen 15 en 64 in het waddengebied (figuur 11) vertoont overeenkomsten met dat van de totale bevolking (figuur 2) en de jongere generaties (figuur 7) in het waddengebied.

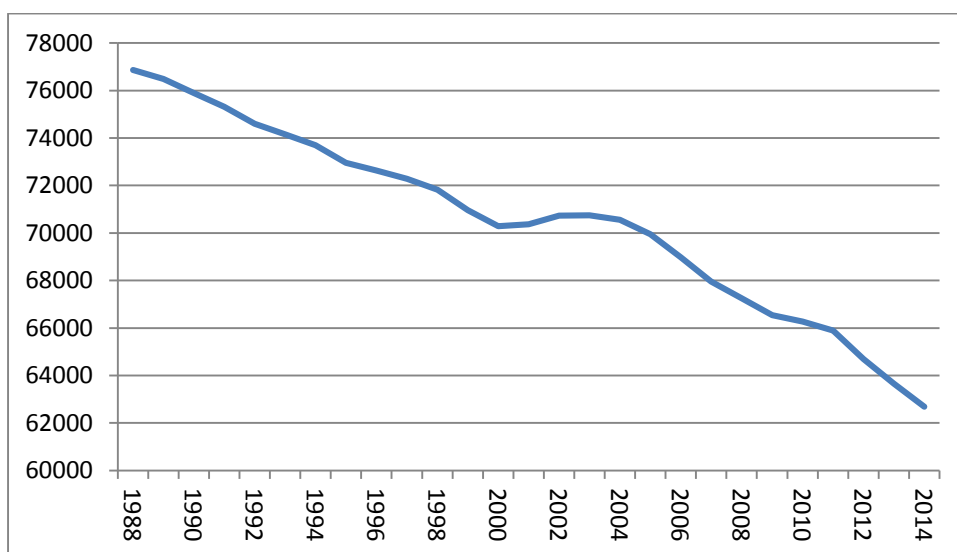
Na een periode met min of meer stabiele aantallen tussen 1988 en 2000 zien we een opleving tussen 2000 en 2004 (door immigratie), gevolgd door een daling, in het bijzonder na 2011. Dat deze daling in het waddengebied zo fors uitpakt, komt door de reeds beschreven landelijke oorzaken (babyboomers met pensioen; opvolgende generaties zijn kleiner) in combinatie met specifiek regionale ontwikkelingen (wegtrekken van gezinnen met jonge kinderen).



**Figuur 11.** Aantal personen tussen 15 en 64 jaar in het waddengebied in 1988-2014 (bron: CBS).

### 4.3 Havensteden waddengebied

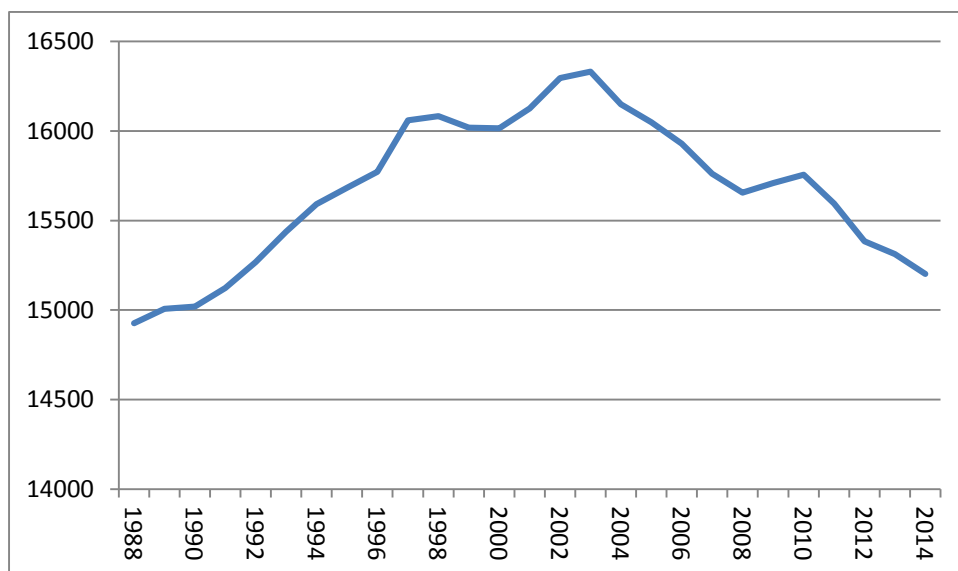
In de havensteden nemen de aantallen in deze leeftijdscategorie gestaag af (figuur 12). De kleine opleving rond het jaar 2000 is een gevolg van immigratie.



**Figuur 12.** Aantal personen tussen 15 en 64 jaar in de havensteden in het waddengebied in 1988-2014 (bron: CBS).

#### 4.4 Waddeneilanden

Net als bij kinderen (<15 jaar; figuur 9) vond ook bij de leeftijdscategorie 15-64 jaar een sterke afname plaats vanaf 2003 (figuur 13). Deze afname wordt waarschijnlijk veroorzaakt door een uittocht van families met kinderen, wellicht om elders werk te zoeken (economische recessie!).

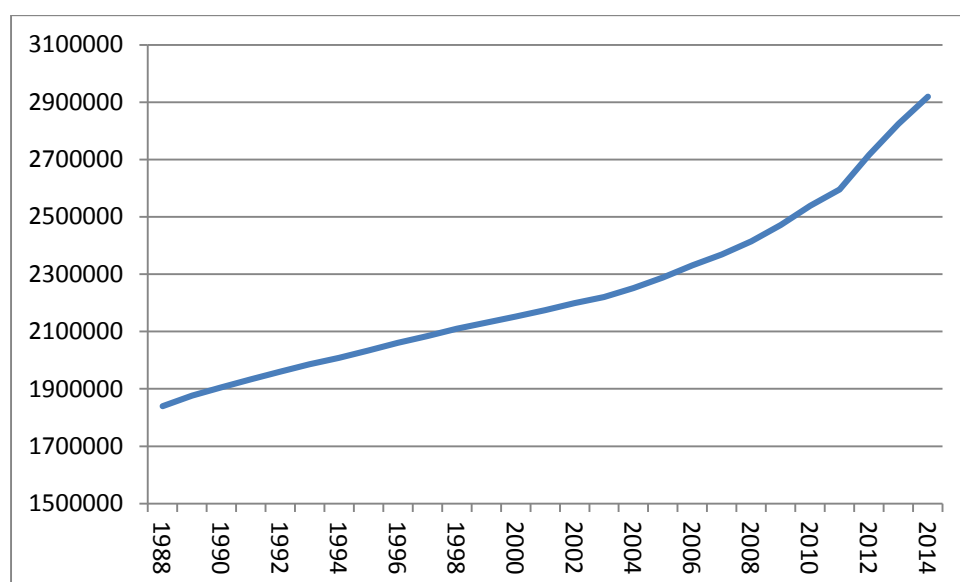


**Figuur 13.** Aantal personen tussen 15 en 64 jaar op de Waddeneilanden in 1988-2014 (bron: CBS).

## 5 LEEFTIJDGROEPEN: OUDER DAN 64 JAAR

### 5.1 Nederland

De categorie van personen ouder dan 64 jaar (en pensioengerechtigd) neemt gestaag toe, met een versnelling aan het eind van de onderzoeksperiode (figuur 14).

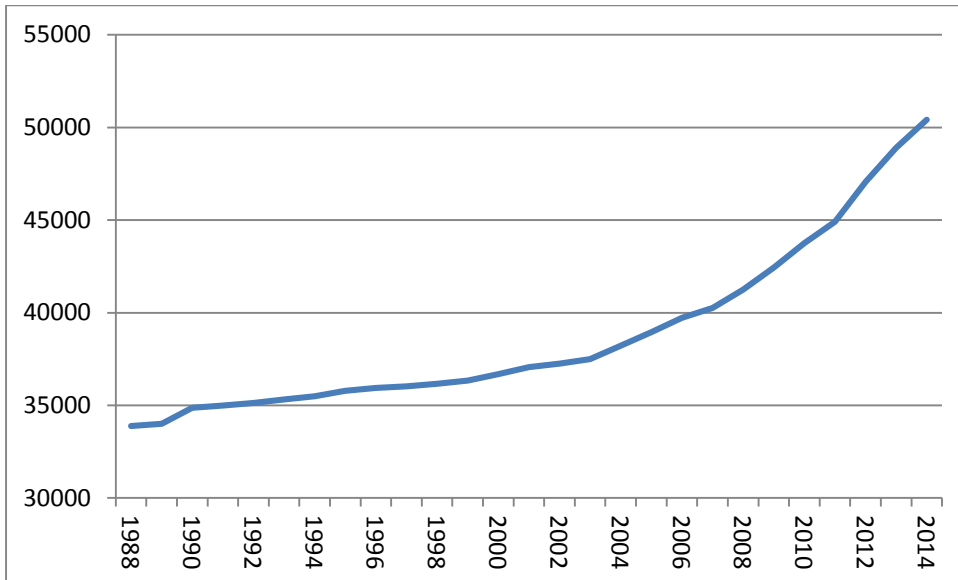


**Figuur 14.** Aantal personen ouder dan 64 jaar in Nederland in 1988-2014 (bron: CBS).

### 5.2 Waddengebied

Het beeld van personen ouder van 64 in het waddengebied (figuur 15) correspondeert met de landelijke tendens (figuur 14), met een sterke toename vanaf ongeveer 2004.

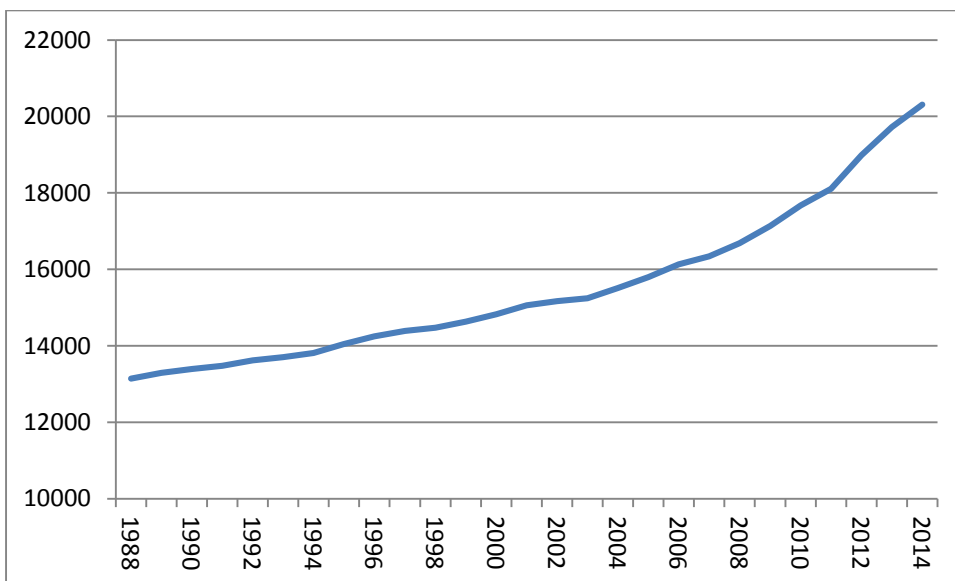
De toename in het waddengebied tussen 2004 en 2014 met 32% (12.000 personen) is sterker dan landelijk (29%). De bevolking van het waddengebied vergrijsst dus relatief snel.



**Figuur 15.** Aantal personen ouder dan 64 jaar in het waddengebied in 1988-2014 (bron: CBS).

### 5.3 Havensteden waddengebied

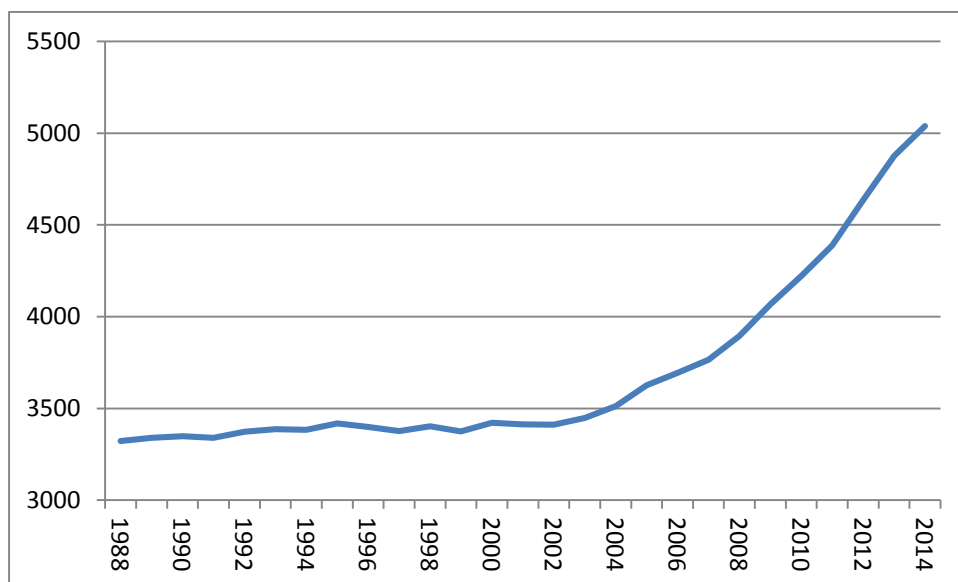
Het patroon van personen ouder dan 64 in de Havensteden van het waddengebied (figuur 16) wijkt niet af van dat in het hele waddengebied (figuur 15) en landelijk (figuur 14).



**Figuur 16.** Aantal personen ouder dan 64 jaar in de havensteden in het waddengebied in 1988-2014 (bron: CBS).

## 5.4 Waddeneilanden

De vergrijzing op de Waddeneilanden verloopt bijzonder snel (figuur 17). De toename van de leeftijdscategorie 64 plus bedroeg 44% tussen 2004 en 2014 (1500 personen), aanzienlijk hoger dus dan voor het hele waddengebied (figuur 15) en landelijk (figuur 14).



**Figuur 17.** Aantal personen ouder dan 64 jaar op de Waddeneilanden in 1988-2014 (bron: CBS).



## 6 CONCLUSIE

De omvang van de bevolking in het waddengebied slinkt, zowel op de eilanden als op het vasteland. De afname begon kort na de eeuwwisseling en betreft alle leeftijdsgroepen, met uitzondering van 64 plussers. Een kleine opleving tussen 2000 en 2004 was het gevolg van immigratie van elders. Deze opleving werd ongedaan gemaakt door een nieuwe en krachtige verdere daling van de bevolkingsaantallen.

De bevolking van het waddengebied vergrijsst in hoog tempo: de categorie 64 plus neemt toe (babyboomers die hun pensioengerechtigde leeftijd bereiken), opvolgende generaties zijn kleiner (post-babyboomers) en het aantal kinderen (<15 jaar) zakt fors (door afnemende geboortecijfers maar ook door het wegtrekken van families met jonge kinderen).